

# **Aansluitnotitie**

## **Bancaire Infrastructurele Voorzieningen (BIV)**

### **Voor Softwareleveranciers, dienstverleners en AUSP's**

**Versie 2.2**  
**Augustus 2011**

## **Inhoudsopgave**

<b>1. Inleiding</b>	<b>- 3 -</b>
<b>2. Aansluiting softwareleveranciers en dienstverleners</b>	<b>- 5 -</b>
2.1 Nadere uitwerking randvoorwaarden	- 5 -
<b>3. Hulpmiddelen en ondersteuning</b>	<b>- 7 -</b>
3.1 Afronden aansluitprocedure	- 7 -
<b>4. Aansluiting AuSP's</b>	<b>- 8 -</b>
4.1 Nadere uitwerking randvoorwaarden	- 8 -
<b>5. Hulpmiddelen en ondersteuning</b>	<b>- 9 -</b>
<b>6. Afronding aansluitprocedure</b>	<b>- 10 -</b>
<b>Bijlage 1: Aansluiting intermediairs (schematisch)</b>	<b>- 11 -</b>
<b>Bijlage 2: Aansluiting softwareleveranciers en dienstverleners (schematisch)</b>	<b>- 12 -</b>
<b>Bijlage 3: Aansluiting AuSP's (schematisch)</b>	<b>- 13 -</b>

## 1. Inleiding

Sinds april 2010 kunnen intermediairs financiële rapportages in XBRL-formaat aanleveren bij de ABN AMRO, ING en Rabobank. Daarnaast kan statusinformatie en mededelingen over ingestuurde rapportages worden opgevraagd.

Deze rapportages, de kredietrapportages<sup>1</sup>, dienen te zijn opgesteld op basis van de geldende Bankentaxonomie (BT). Geldende taxonomieën per 1 maart 2011 zijn de BT2010.1 en BT2011. Het is per genoemde datum niet meer mogelijk om met BT2010 aan te leveren. In principe worden oudere versies van de bankentaxonomie de eerste vijf jaar ondersteund. Bij release van een nieuwe taxonomie is het mogelijk twee opeenvolgende boekjaren in de nieuwe taxonomie aan te leveren.

Via de Bancaire Infrastructurele Voorzieningen (BIV) vindt aanlevering van de kredietrapportages plaats bij de betreffende bank.

De softwareleveranciers stellen hun klanten - het intermediair- in staat om te kunnen aanleveren en statusinformatie en mededelingen te kunnen opvragen. Hiervoor moeten software leveranciers en intermediairs 'aangesloten' zijn. Uitgangspunt bij aansluiting is dat partijen die willen aansluiten, zelf deze aansluiting zo goed mogelijk voorbereiden. Hiervoor worden vanuit de banken hulpmiddelen, zoals documentatie via [www.rapportageportaal.nl](http://www.rapportageportaal.nl) en een testomgeving via de Bancaire Infrastructurele Voorziening beschikbaar gesteld. Daarnaast is er voor functionele en technische vragen de BIV Servicedesk bereikbaar op telefoonnummer 088-7788911.

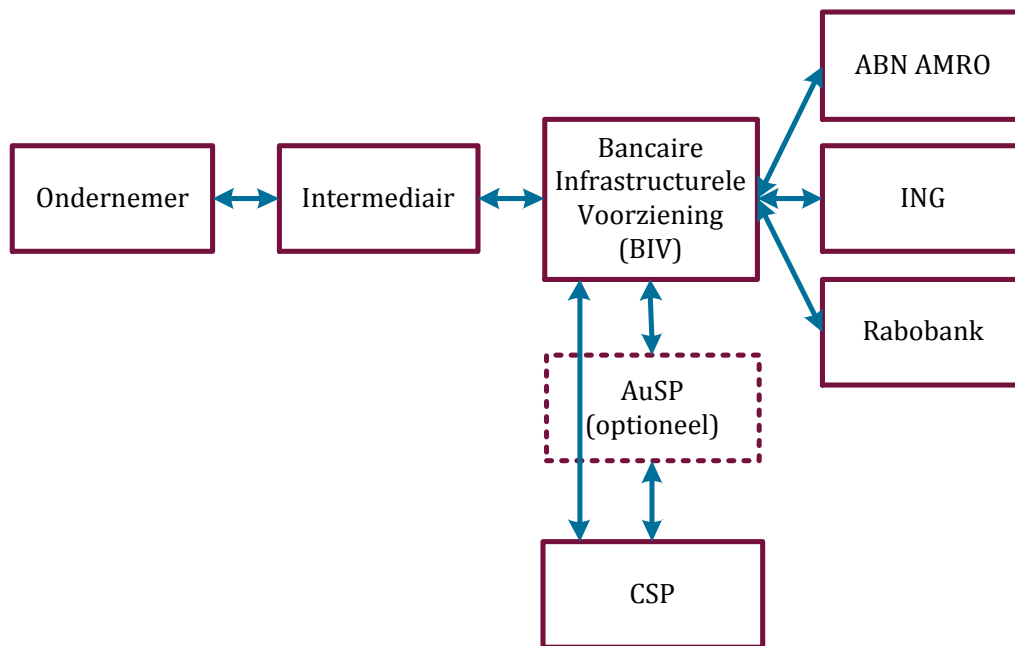
Voordat kredietrapportages daadwerkelijk in productie aangeleverd kunnen worden, moet een aansluitprocedure worden doorlopen en aan een aantal voorwaarden worden voldaan. De aansluitprocedure en voorwaarden verschillen per doelgroep. De volgende doelgroepen zijn hierbij onderkend:

- intermediairs;
- softwareleveranciers;
- dienstverleners;
- Autorisatie Service Providers (AuSP's).

In figuur 1 wordt een schematische weergave gegeven van de ketenprocessen en alle daarbij betrokken partijen.

---

<sup>1</sup> In het vervolg van de aansluitnotitie zal gesproken worden over kredietrapportages. Hieronder vallen alle type rapportages die gemaakt kunnen worden op basis van de bankentaxonomie.



**Figuur 1: schematische weergave betrokken partijen in het aanleverproces voor kredietrapportages**

**Intermediairs** zijn accountants, administratiekantoren en belastingadviseurs die namens ondernemers kredietrapportages aanleveren bij één of meerdere banken via de BIV. De aansluitprocedure voor intermediairs is beschreven in een aparte aansluit notitie voor Intermediairs .

**Softwareleveranciers** bieden intermediairs softwarepakketten en/of portaalfunctionaliteit aan, die intermediairs ondersteunen bij het opstellen van kredietrapportages en/of het verzenden daarvan.

**Dienstverleners** leveren geen software, maar bieden diensten aan. Op basis van deze veelal interactieve en op internet gebaseerde diensten kunnen voor intermediairs kredietrapportages worden opgesteld en/of verzonden. De aansluitprocedure voor dienstverleners is gelijk aan de aansluitprocedure voor softwareleveranciers.

**Autorisatie Service Providers (AuSP's)** zijn dienstverleners die een register beheren waarin de machtigingsrelatie van een intermediair met haar klanten digitaal wordt vastgelegd. Door toepassing van dit machtigingenregister kan de BIV geautomatiseerd controleren of bij elke aanlevering voor de intermediair ook daadwerkelijk een machtiging aanwezig is. De aansluitprocedure voor AuSP's is ook in dit document beschreven.

Gebruik van een AuSP was aanvankelijk verplicht, maar is vanaf januari 2011 optioneel en kan geïmplementeerd worden indien een intermediair hiervoor kiest. De intermediair blijft echter te allen tijden verantwoordelijk voor de aanwezigheid van de machtiging.

**Certificate Service Provider (CSP's)** verstrekken certificaten aan intermediairs en controleren tevens of een certificaat dat gebruikt wordt voor de communicatie (nog) geldig is. De CSP wordt aangeroepen vanuit de BIV en/of de AuSP.

In de volgende hoofdstukken worden de aansluitprocedures en de voorwaarden nader beschreven. In de bijlagen zijn de procedures schematisch weergegeven.

## 2. Aansluiting softwareleveranciers en dienstverleners

Om intermediairs de mogelijkheid te bieden om kredietrapportages op te stellen en aan te leveren bij de aangesloten banken geldt een aantal randvoorwaarden en kwaliteitseisen. Zo dient u als softwareleverancier of dienstverlener:

- A. De XBRL specificaties in te bouwen in uw software;
- B. De bankentaxonomie te kunnen hanteren;
- C. Een valide kredietrapportage te kunnen opstellen;
- D. Een kredietrapportage te kunnen verzenden;
- E. Een testtraject met één of meerdere intermediairs te doorlopen.

Hieronder wordt per voorwaarde beschreven op welke wijze u deze in kunt vullen.

### 2.1 Nadere uitwerking randvoorwaarden

#### A. De XBRL specificaties inbouwen in uw software

Om kredietrapportages te kunnen realiseren dient uw software XBRL-enabled te zijn. Dit betekent dat u de XBRL specificaties dient in te bouwen. Deze specificaties zijn gepubliceerd op [www.xbrl.org](http://www.xbrl.org).

#### B. De bankentaxonomie hanteren

Als extensie op de Nederlandse Taxonomie (NT) hebben de banken de bankentaxonomie (BT) ontwikkeld. Op basis van deze bankentaxonomie dienen de kredietrapportages te worden opgesteld. Uw software dient dusdanig ingericht te zijn dat deze de bankentaxonomie kan hanteren.

De actuele versie van de bankentaxonomie en de bijbehorende documentatie (FRIS, gebruikershandleiding, voorbeeldinstances, etc.) zijn gepubliceerd op [www.rapportageportaal.nl](http://www.rapportageportaal.nl) onder het kopje '[Bankentaxonomie](#)'

Indien u functionele en/of technische vragen heeft over de bankentaxonomie en/of gerelateerde documenten, dan kunt u deze stellen aan onze [BIV servicedesk](#).

### C. Een valide kredietrapportage opstellen

Kredietrapportages die niet beantwoorden aan de gestelde standaarden en specificaties worden door de BIV afgekeurd en niet afgeleverd bij de betreffende bank. Uw software dient daarom valide rapportages te kunnen produceren.

Voor meer inzicht in de validiteitcontrole die plaatsvindt, bestaat de mogelijkheid om de geformuleerde validatieregels binnen uw eigen omgeving te implementeren. Meer informatie over de validatieregels vindt u op [www.rapportageportaal.nl](http://www.rapportageportaal.nl) onder het kopje '[Bankentaxonomie](#)'

### D. Een kredietrapportage verzenden

Er bestaan twee methoden waarmee uw klant (intermediair) een rapportage kan aanleveren bij de banken:

- i. Automatisch via een systeem-systeem koppeling, waarbij rapportages rechtstreeks vanuit uw software via de BIV wordt verzonden aan de desbetreffende bank en statussen en mededelingen kunnen worden opgevraagd.
- ii. Handmatig via het aanleverportaal, waarbij de intermediair inlogt op de website van de BIV, kiest naar welke bank de rapportage verstuurd moet worden en vervolgens de kredietrapportage aanbiedt. Op [www.rapportageportaal.nl](http://www.rapportageportaal.nl) wordt in het document '[Hulp bij het aanleverportaal SBR Banken](#)' verder ingegaan op deze wijze van aanleveren.

Voor het meeste gemak voor uw klanten is het gebruik van de systeem-systeem koppeling aan te bevelen: immers, in dat geval kan uw klant met één druk op de knop vanuit zijn eigen omgeving de rapportage versturen aan de bank.

Voor deze systeem-systeem koppeling dient u de koppelvlakspecificaties<sup>2</sup> in uw software te implementeren. Deze koppelvlakspecificaties kunt u vinden op [www.rapportageportaal.nl](http://www.rapportageportaal.nl) onder het kopje '[SBR voor de leverancier](#)'.

### E. Een testtraject met een intermediair hebben doorlopen

Het FRC gaat ervanuit dat u een gedegen testtraject doorloopt. Pas als u, in samenwerking met een intermediair, uw software heeft getest, kunt u een rapportage door een intermediair laten aanbieden aan de BIV.

---

<sup>2</sup> Zoals in de koppelvlakspecificaties aangegeven, zijn er enkele verschillen in de koppelvlakken tussen de DigiPoort en BIV. Op [www.rapportageportaal.nl](http://www.rapportageportaal.nl) onder het kopje '[Leveranciers](#)' is e.e.a. nader beschreven.

### 3. Hulpmiddelen en ondersteuning

Om uw aansluiting van uw software op de BIV te testen wordt de mogelijkheid geboden om testberichten (rapportages) naar één of meerdere banken te versturen. Deze berichten komen terecht op de testomgevingen van de geselecteerde bank. Deze testberichten worden door de bank niet verder verwerkt voor bijvoorbeeld kredietaanvragen en/of kredietrevisies maar dienen uitsluitend voor het testen van de rapportageketen.

De BIV voert verschillende controles uit voordat de kredietrapportage wordt geaccepteerd en doorgestuurd naar de testomgeving van één van de banken. Wanneer u een ontvangstbevestiging heeft ontvangen en geen foutmelding(en) krijgt is het aanleveren succesvol geweest.

Meer technische details over de testomgeving kunt u vinden in de factsheet en de koppelvlakspecificaties die gepubliceerd staan op [www.rapportageportaal.nl](http://www.rapportageportaal.nl) onder het kopje '[SBR voor de leverancier](#)'.

Alvorens u berichten in kunt sturen aan de testomgeving, dient u een geldig X09-certificaat in uw bezit te hebben voor test aanlevering. Mocht u hierbij tegen technische problemen aanlopen die u zelf niet kunt oplossen, dan kunt u contact opnemen met de [BIV servicedesk](#).

#### 3.1 Afronden aansluitprocedure

Na het succesvol aanleveren in de testomgeving kunt u een verzoek indienen om met een geldig certificaat geregistreerd te worden op de productieomgeving<sup>3</sup>. Voor registratie kunt u contact opnemen met de [BIV servicedesk](#). Na controle van de succesvolle aansluiting door het FRC, zal uw certificaat geregistreerd worden op de productieomgeving.

Meer technische details over de verschillen tussen de test- en productieomgeving kunt u vinden in het factsheet op [www.rapportageportaal.nl](http://www.rapportageportaal.nl) onder het kopje '[SBR voor de leverancier](#)'.

Wanneer u succesvol bent aangesloten kunt u als softwareleverancier of dienstverlener de FRC verzoeken uw logo te laten toevoegen bij de andere softwareleveranciers en dienstverleners op de website [www.rapportageportaal.nl](http://www.rapportageportaal.nl). De FRC behoudt zich het recht voor deze publicatie op ieder gewenst moment te stoppen.

---

<sup>3</sup> Voor authenticatie van de intermediair is het niet toegestaan om aanleveringen te laten plaatsvinden met het certificaat van uw softwareleverancier en/of dienstverlener.

## 4. Aansluiting AuSP's

Indien uw organisatie voornemens is zich als Autorisatie Service Provider (AuSP) aan te sluiten op de BIV geldt een aantal randvoorwaarden. Zo dient u als AuSP:

- A. Te beschikken over een geldig certificaat;
- B. Het koppelvlak tussen de BIV en uzelf in te richten;
- C. Een testtraject met een intermediair te doorlopen.



De banken stellen geen verplichting ten aanzien van het gebruik van AuSP's door intermediairs.

Elke intermediair is zelf verantwoordelijk namens de ondernemer gemachtigd te zijn om kredietrapportages aan te leveren bij de banken.

Het FRC faciliteert het proces indien een intermediair wenst om bij elke aanlevering de machtigingsrelatie (geautomatiseerd) te controleren. Ook hier geldt echter dat de intermediair te allen tijde verantwoordelijk is voor de juistheid van het machtigingsregister. Om deze reden stelt het FRC geen kwaliteitseisen aan de inrichting en gebruik van AuSP's anders dan aan de gehanteerde certificaten en koppelvlakken voor communicatie.

### 4.1 Nadere uitwerking randvoorwaarden

#### A. Geldig certificaat

Het opzetten van een beveiligde verbinding tussen de BIV en de AuSP geschiedt op basis van een (digitaal) certificaat. U dient te beschikken over een PKIoverheid certificaat<sup>4</sup> om aangesloten te kunnen worden. Dit zijn dezelfde certificaten die u ook kunt gebruiken voor de aansluiting met Digipoort.

Meer informatie over deze certificaten en een overzicht van aanbieders is te vinden op [www.pkioverheid.nl](http://www.pkioverheid.nl)

Het ministerie van Economische Zaken, Landbouw & Innovatie (EL&I) is in 2009 het project eHerkenning gestart wat zich richt op elektronische herkenning van bedrijven. Uitgangspunt hierin is dat bestaande en toekomstige authenticatiemiddelen - zoals PKIoverheid certificaten - kunnen worden hergebruikt. Het eHerkenningstraject is nog in ontwikkeling. Het FRC volgt deze ontwikkelingen en blijft in nauw overleg met de uitvragende overheidspartijen en Digipoort (Logius) voor de wijze van authenticatie & autorisatie.

<sup>4</sup> Indien gewenst kan aansluiting plaatsvinden met behulp van een OTP-certificaat. Op korte termijn wordt het OTP-certificaat echter uitgefaseerd.

## **B. Het koppelvlak met de BIV inrichten**

Wanneer een intermediair een kredietrapportage aanlevert, wordt in het aanleverproces geautomatiseerd contact opgenomen met de door de intermediair opgegeven AuSP om de machtigingsrelatie te controleren. Hiervoor is het noodzakelijk dat u de AuSP-koppelvlakspecificaties in uw software implementeert. Deze koppelvlakspecificaties<sup>5</sup> kunt u vinden op [www.rapportageportaal.nl](http://www.rapportageportaal.nl) onder het kopje '[SBR voor de leverancier](#)'

## **C. Een testtraject met een intermediair doorlopen**

De coöperatie stelt als voorwaarde dat AuSP's het testtraject met de banken en intermediair met goed gevolg hebben doorlopen. Om dit testtraject te kunnen starten, uw (geldige) certificaat evenals andere benodigde informatie zoals de URL en de beveiligingsgegevens, kunt u contact opnemen met de [BIV servicedesk](#).

Wanneer uw intermediair succesvol in de testomgeving een kredietrapportage heeft kunnen verzenden en daarbij gebruik heeft gemaakt van uw AuSP-dienst, dan bent u als AuSP succesvol aangesloten.

## **5. Hulpmiddelen en ondersteuning**

Meer technische details over de testomgeving kunt u vinden in het factsheet en de koppelvlakspecificaties die gepubliceerd staan op [www.rapportageportaal.nl](http://www.rapportageportaal.nl) onder het kopje '[SBR voor de leverancier](#)'.

Alvorens u berichten in kunt sturen aan de testomgeving dient uw (geldige) certificaat, URL evenals andere beveiligingsgegevens geregistreerd te zijn. Hiervoor kunt u contact opnemen met de [BIV servicedesk](#).

Mocht u hierbij tegen technische problemen aanlopen die u zelf niet kunt oplossen, dan kunt u contact opnemen met de [BIV servicedesk](#).

---

<sup>5</sup> Zoals in de koppelvlakspecificaties aangegeven, zijn er enige verschillen in de koppelvlakken tussen de DigiPoort en BIV. Op [www.rapportageportaal.nl](http://www.rapportageportaal.nl) onder het kopje 'SBR voor de leverancier' is e.e.a. nader beschreven.

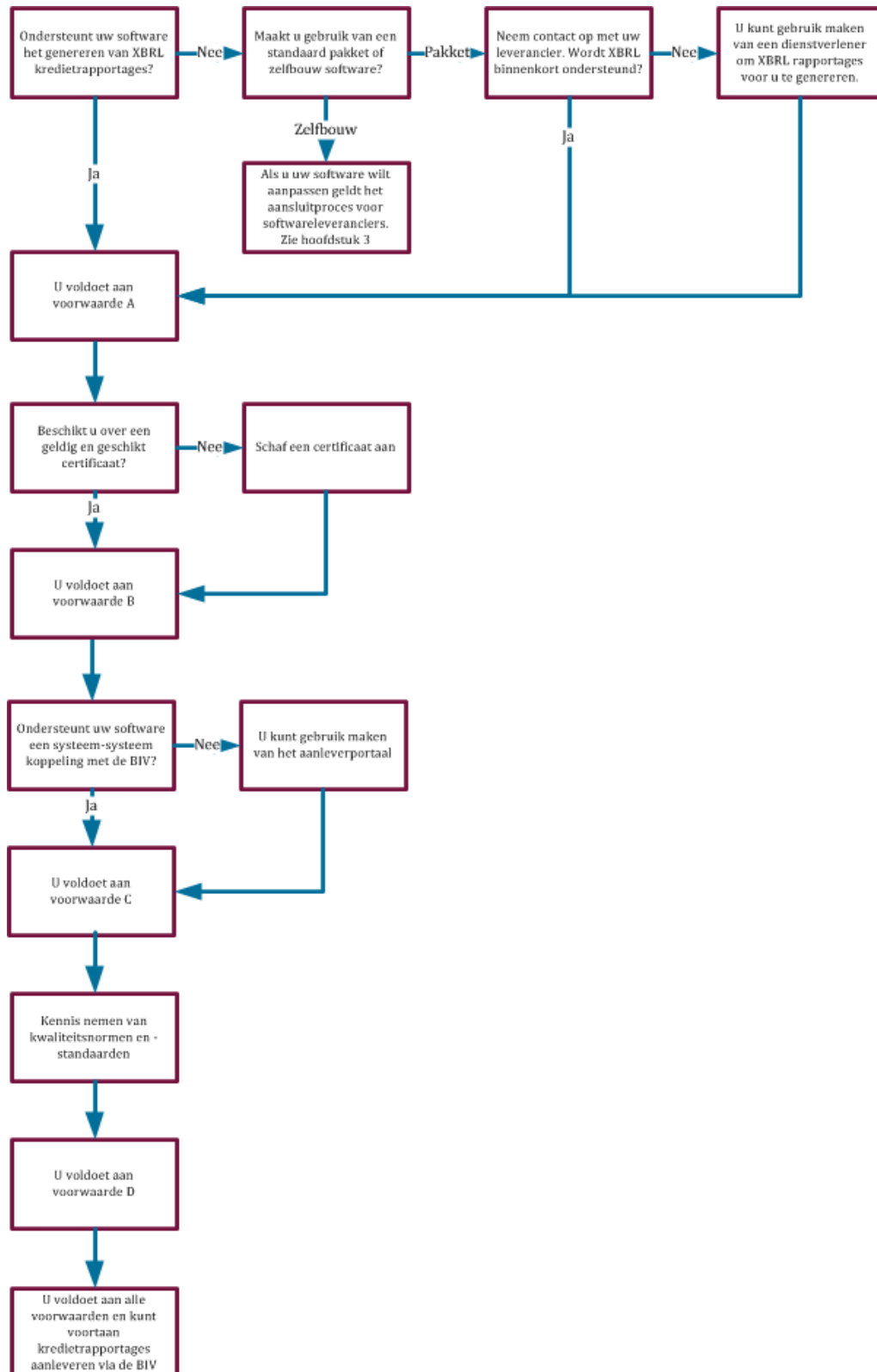
## 6. Afronding aansluitprocedure

Na het succesvol aanleveren aan de testomgeving kunt u een verzoek indienen om met uw (geldige) certificaat geregistreerd te worden op de productieomgeving. Voor registratie kunt u contact opnemen met de [BIV servicedesk](#). Na controle van de succesvolle aansluiting door het FRC, zal uw certificaat geregistreerd worden op de productieomgeving.

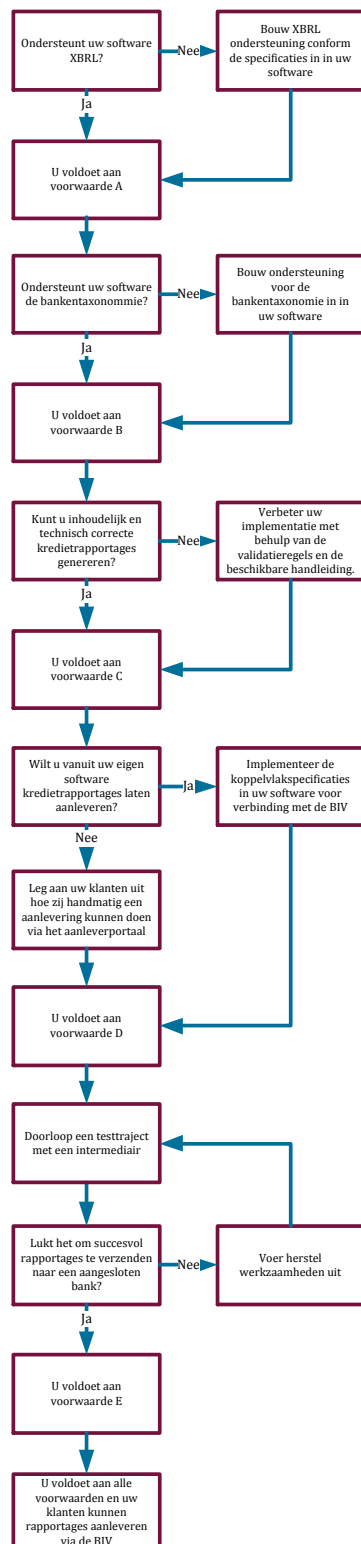
Meer technische details over de verschillen tussen de test- en productieomgeving kunt u vinden in het factsheet op [www.rapportageportaal.nl](http://www.rapportageportaal.nl) onder het kopje '[SBR voor de leverancier](#)'.

Wanneer u succesvol bent aangesloten op de productieomgeving, kunt u de FRC verzoeken uw logo te laten toevoegen bij de andere AuSP's op de website [www.rapportageportaal.nl](http://www.rapportageportaal.nl). De FRC behoudt zich het recht voor deze publicatie op ieder moment te stoppen.

## Bijlage 1: Aansluiting intermediairs (schematisch)



## Bijlage 2: Aansluiting softwareleveranciers en dienstverleners (schematisch)



### Bijlage 3: Aansluiting AuSP's (schematisch)

